

ZASADY PISANIA PRACY MAGISTERSKIEJ (PROJEKTOWEJ)

DLA KIERUNKU ARCHITEKTURA KRAJOBRAZU UNIwersytetu Przyrodniczego we Wrocławiu

W pracy magisterskiej w większym stopniu niż w pracy inżynierskiej, gdzie pierwszoplanowe role odgrywają kwestie warsztatowe, zwraca się uwagę na umiejętność zidentyfikowania i rozwiązania konkretnego problemu.

I. SCHEMAT PRACY (ELEMENTY PRACY)

- Strona tytułowa
- Miejsce na ewentualne motto, podziękowania, dedykacje (osobna strona)
- Streszczenie razem z tytułem pracy i słowami kluczowymi w dwóch językach: w jęz. polskim i angielskim (na osobnych stronach)
- Spis treści
- 1. Wstęp
- 2. Zakres i metodyka pracy
- 3. Przegląd literatury
- 4. Charakterystyka terenu opracowania
- 5. Wytyczne projektowe
- 6. Opis koncepcji projektowej
- 7. Podsumowanie i wnioski
- Bibliografia¹
- Spisy rycin, tabel, załączników¹
- Załączniki graficzne

II. CHARAKTERYSTYKA ELEMENTÓW PRACY

STRONA TYTUŁOWA²

- Powinna być wykonana według wzoru zamieszczonego na stronie Wydziału IKŚiG³.
- Tytuł musi zawierać precyzyjne zdefiniowanie tematu pracy.

STRESZCZENIE

- Należy wykonać je w dwóch językach – polskim i angielskim (na osobnych stronach – maksimum 1 strona).
- Pod streszczeniami należy umieścić słowa kluczowe⁴.
- Streszczenie ma za zadanie w krótki sposób przedstawić pracę, ma zainteresować pracą i pokazać, dlaczego poruszane zagadnienie jest ważne, ma przedstawić ogólną metodę i wynik pracy.

1. Bibliografia, spisy tabel i rycin, podobnie jak spis treści nie są rozdziałami pracy – nie należy nadawać im numeracji

2. Tytuł pracy, dane na stronie tytułowej i tytuły rozdziałów wewnątrz pracy nie są zakończone kropką.

Skrót dr (doktor) i mgr (magister), jeśli jest odmieniany a ostatnia litera skrótu nie jest ostatnią literą odmienionego całego słowa, zapisujemy go z zastosowaniem kropki. I tak zwroty: „doktora” „doktorowi” skracamy z użyciem formy „dr”, analogicznie słowa „magistra lub „magistrowi” skracamy zwrotem „mgr”.

Piszemy np.: „Praca wykonana pod kierunkiem prof. dr. hab. Bogusława Iksińskiego”, ale „Praca wykonana pod kierunkiem prof. dr hab. Bogusławy Iksińskiej”.

3. Zakładka studenci, folder wzory dokumentów.

4. Słowa kluczowe - pojedyncze wyrazy lub zwroty określające tematykę pracy. Stosowane są w większości prac naukowych w celu oznaczenia w sposób maksymalnie syntetyczny zawartości tych prac. Słowa te ułatwiają one autorom klasyfikację treści a potencjalnym odbiorcom dotarcie do konkretnej pracy.

SPIS TREŚCI

- Spis treści musi uwzględniać tytuły rozdziałów i podrozdziałów oraz strony, na których rozpoczyna się dany rozdział lub podrozdział.

Każdy rozdział i podrozdział musi mieć swój numer. Stosujemy „dziesiętny” układ numeracji.

1. Tytuł pierwszego rozdziału.....	XX ⁵
2. Tytuł drugiego rozdziału.....	XX
2.1. Tytuł pierwszego podrozdziału.....	XX.
2.2. Tytuł drugiego podrozdziału.....	XX.
2.2.1 Tytuł pierwszego podrozdziału drugiego stopnia.....	XX.
2.2.2. Tytuł drugiego podrozdziału drugiego stopnia.....	XX
3. Tytuł trzeciego rozdziału.....	XX
Itd.	

1. WSTĘP

- Jest wprowadzeniem w temat pracy.
- Powinien zawierać informacje wyjaśniające potrzebę/genezę podjęcia tematu.
- Ostatni akapit „Wstępu” powinien zawierać sformułowany⁶ cel (cele) pracy.

2. ZAKRES I METODYKA PRACY

Przedmiot badań

W tej części przedstawiamy ogólnie obiekt oraz dotyczący go problem, który chcemy rozwiązać w pracy. Wskazujemy główne zagadnienia merytoryczne.

Zakres czasowy pracy – w tej części należy przedstawić zakres czasowy własnych prac studialnych, terenowych i projektowych oraz ewentualnych analiz historycznych.

- **Metodyka pracy** – w części dotyczącej metodyki należy przedstawić sposób postępowania przy sporządzaniu projektu - kiedy i jak długo prowadzono prace terenowe, na czym one polegały i co wykonano w ramach tych prac; co wykonano w ramach prac studialnych; skąd i kiedy pozyskano materiały do pracy projektowej oraz jakie techniki i programy zostały użyte do wykonania projektu.

3. PRZEGLĄD LITERATURY

- Przegląd piśmiennictwa z zakresu tematyki pracy powinien zawierać charakterystykę oraz omówienie zagadnień stanowiących podstawę teoretyczną do wykonania projektu.
- W tym rozdziale podajemy wyłącznie wiedzę, dokonania oraz wyniki badań innych autorów, dlatego po każdej podanej informacji należy wskazać źródło, z której ona pochodzi (zob. POWOŁYWANIE SIĘ NA ŹRÓDŁA BIBLIOGRAFICZNE I CYTOWANIE LITERATURY).
- Wskazane jest, aby cytować źródła jak najbardziej aktualne.

5. Należy wpisać numer strony, na której zaczyna się dany rozdział lub podrozdział.

6. Najlepiej w punktach

4. CHARAKTERYSTYKA TERENU OPRACOWANIA⁷

W typowym przypadku rozdział ten dzieli się na następujące podrozdziały:

- 4.1. Lokalizacja
- 4.2. Analizy materiałów źródłowych
- 4.3. Aktualny stan zagospodarowania terenu
- 4.4. Studia i analizy

4.1. Lokalizacja

W tym podrozdziale opisujemy położenie opracowywanego obiektu uwzględniając takie elementy jak podział Polski na krainy fizyczno-geograficzne, podział administracyjny, współrzędne geograficzne itd.

4.2. Charakterystyka w oparciu o materiały źródłowe

- W podrozdziale tym przedstawiamy analizy aktualnych i historycznych materiałów bibliograficznych, ikonograficznych, oraz dokumentacyjnych (dokumentacji projektowych i planistycznych, materiałów i wytycznych konserwatorskich, dokumentów dotyczących uwarunkowań prawnych i własnościowych itd.).
- Na końcu tego podrozdziału należy sformułować **wnioski** z przeprowadzonych analiz materiałów źródłowych dotyczących obiektu opracowania.

4.3. Aktualny stan zagospodarowania terenu

- Jest to część pracy poświęcona przedstawieniu aktualnego stanu zagospodarowania opracowywanego obiektu/obszaru.
- W typowym przypadku znajdują się tu podrozdziały drugiego stopnia:
 - 2.3.1 Inwentaryzacja terenu
 - 2.3.2. Inwentaryzacja dendrologiczna
 - 2.3.3. Dokumentacja fotograficzna

4.4. Studia i analizy⁸

- W typowym przypadku znajdują się tu podrozdziały drugiego stopnia:
 - 2.4.1. Analiza funkcjonalno-przestrzenna
 - 2.4.2. Analiza komunikacji
 - 2.4.3. Analizy krajobrazowe⁹
 - 2.4.4. (i dalej) - inne analizy tematyczne (hałasu, nasłonecznienia, ekofizjograficzna, kolorów, użytkowników, bezpieczeństwa itp).
- Należy omówić poszczególne wykonane analizy – jaki był ich cel, co zrobiono i w jak sposób.
- Na końcu podrozdziału należy sformułować **wnioski** jakie autor wyciągnął z przeprowadzonych prac (określić jakie problemy, w kontekście podejmowanego tematu projektowego, występują na danym terenie).

7. Teren objęty projektem powinien być większy niż 1 ha

8. Ta część pracy powinna być ściśle związana z częścią analityczną zamieszczoną w załącznikach – autor powinien odwoływać się w tekście do konkretnych plansz z analizami, wchodzących w skład pracy jako załączniki graficzne.

9. W tym np. waloryzacja widoków, panoram, osi kompozycyjnych i widokowych, analizy wnętrz krajobrazowych i ich składowych.

3. WYTYCZNE I ZAŁOŻENIA PROJEKTOWE

- Wytyczne projektowe to przedstawienie w formie pisemnej i graficznej **zaleceń i założeń projektowych** sformułowanych na podstawie wniosków z przeprowadzonych prac studialnych i terenowych.
- W tym rozdziale należy nakreślić ogólne proponowane kierunki działań projektowych - mające na celu rozwiązanie problemów zdiagnozowanych w toku prac analitycznych.

4. OPIS KONCEPCJI PROJEKTOWEJ¹⁰

- Celem tej części pracy jest przedstawienie idei projektowej autora.
- W typowym przypadku rozdział ten dzieli się na następujące podrozdziały:
 - 4.1. Rozwiązania referencyjne/dobre praktyki
 - 4.2. Schemat funkcjonalno-przestrzenny
 - 4.3. Rzut podstawowy i przekroje
 - 4.4. Zieleń
 - 4.5. Komunikacja, nawierzchnie
 - 4.6. Szczegóły i detale
 - 4.7. Mała architektura
 - 4.8. Inne

5. PODSUMOWANIE

- Jest to omówienie (ale nie powtórzenie) wyników w formie, która pozwoli czytającemu ustosunkować się do całości pracy.
- Tu zamieszcza się informacje o tym, co udało się osiągnąć w toku wykonanych prac oraz czy osiągnięto cel pracy.

ZAŁĄCZNIKI GRAFICZNE

- Część ta zawiera wielkoformatowe plansze, które nie zostały zamieszczone w części opisowej.
- W typowym przypadku są to:
 1. Inwentaryzacja terenu
 2. Dokumentacja fotograficzna
 3. Inwentaryzacja dendrologiczna
 4. Analiza funkcjonalno-przestrzenna¹¹
 5. Analiza komunikacji¹¹
 6. Analizy krajobrazowe¹¹
 7. Inne analizy tematyczne¹¹ - analiza hałasu, nasłonecznienia, ekofizjograficzna, analiza użytkowników, analiza kolorów itp.
 8. Wytyczne projektowe
 9. Rozwiązania referencyjne/dobre praktyki
 10. Układ funkcjonalno-przestrzenny¹²
 11. Plansza podstawowa (rzut czarno-biały)¹²
 12. Plansza podstawowa (rzut w kolorze)¹²
 13. Przekroje przez teren opracowania¹²
 14. Projekt szaty roślinnej¹²

10. Ta część pracy powinna być ściśle związana z częścią projektową zamieszczoną w załącznikach – autor powinien odwoływać się w tekście do konkretnych plansz projektowych, wchodzących w skład pracy jako załączniki graficzne

11. Analizy nie muszą być wykonane w skalach projektowych, na rysunkach należy natomiast bezwzględnie umieścić skalę liniową.

12. Każda plansza projektowa musi zawierać tabelę informacyjną (zobacz wzór tabeli) zamieszczoną w dolnym prawym rogu arkusza. Powinna być ona czytelna bez konieczności rozkładania arkusza.

15. Plansza (lub plansze) z szczegółowo rozrysowanymi wybranymi elementami koncepcji projektowej (np. detal, fragment wybranego obszaru, nawierzchnie, oświetlenie, mała architektura)¹²

16. Wizualizacje, panoramy

Uwaga! Po konsultacji z promotorem możliwe jest pominięcie niektórych punktów

WZÓR TABELI¹³

UNIwersytet Przyrodniczy we Wrocławiu KATEDRA ARCHITEKTURY KRAJOBRAZU		
PRACA MAGISTERSKA TEMAT PRACY		
TEMAT RYSUNKU		
WYKONAWCA	IMIĘ I NAZWISKO STUDENTA	SKALA
PROWADZĄCY	STOPNIE/TYTULY NAUKOWE I ZAWODOWE ORAZ IMIĘ I NAZWISKO PROMOTORA	NR RYS.
DATA WYKONANIA	WROCLAW 11.11.2011	

13. Wielkość tabeli powinna być dopasowana do wielkości arkusza projektowego, przy czym nie powinna przekraczać (zgodnie z normą) 17 cm szerokości a wysokość wiersza nie powinna być większa niż 0.9-1,0 cm.

III. UWAGI EDYTORSKIE

ZASADY OGÓLNE

- **Objętość pracy:** zależy od zakresu pracy, tekst nie powinien przekraczać 60 stron (bez załączników graficznych).
- **Numeracja stron:** Wszystkie strony muszą być numerowane, włącznie ze stroną tytułową. Na stronie tytułowej numeru się nie drukuje, na wszystkich pozostałych – tak.
- **Czcionka:**
 - Stosujemy czcionkę Times New Roman, 12 p. dla tekstu głównego i tytułów podrozdziałów.
 - Tytuły rozdziałów – czcionka Times New Roman, 14 p.
 - Tytuły i numery rozdziałów i podrozdziałów należy podawać **wytłuszczoną czcionką**.
 - Tabele i Ryciny należy opisywać czcionką Times New Roman, 10 p. z zachowaniem interlinii 1,0.
- **Odstęp:** 1,5 linii, tekst powinien być wyjustowany, czyli wyrównany do prawego i lewego marginesu.
- **Marginesy:** Górny, dolny i zewnętrzny – 2,5 cm; wewnętrzny – 3 cm (na oprawę).

UWAGI STYLISTYCZNE I REDAKCYJNE

- W tekście pracy należy stosować formę bezosobową¹⁴.
- Należy dbać o zgodność czasów.
- Należy unikać powtórzeń zarówno zwrotów jak i treści.
- Każda pozycja literaturowa wykazana w bibliografii powinna posiadać odwołanie w tekście (zob. CYTOWANIE LITERATURY).
- **Nazwy łacińskie:** - Nazwy łacińskie gatunków piszemy kursywą, czyli *czcionką pochylą*¹⁵.
- **Materiał ilustracyjny** – to wszystkie elementy nietekstowe w pracy:
 - a. RYCINY** (stosujemy skrót **ryc.**) – wspólna nazwa obejmująca rysunki, fotografie, wykresy; objęte wspólną numeracją,
 - ryciny powinny być ponumerowane w kolejności od 1 do x i uporządkowane w takiej kolejności, w jakiej omawiane są w tekście,
 - każda rycina powinna być skomentowana i posiadać bezpośrednie odwołanie w tekście pracy, z podaniem jej numeru,
 - każda rycina powinna posiadać krótki podpis umieszczony **pod** ryciną¹⁶.
 - b. TABELE** (stosujemy skrót **tab.**)
 - tabele powinny być ponumerowane w kolejności od 1 do x i uporządkowane w takiej kolejności, w jakiej omawiane są w tekście,
 - każda tabela powinna być skomentowana i posiadać bezpośrednie odwołanie w tekście pracy, z podaniem jej numeru,
 - każda tabela powinna posiadać tytuł - umieszczony **nad** tabelą¹⁷.
- literaturę cytujemy w tekście, nie w przypisach (zob. CYTOWANIE LITERATURY)
- stosujemy następujące przypisy:
 - przypis odsyłający – kieruje czytelnika do innych fragmentów pracy,
 - przypis polemiczny – zawierające polemikę z przedstawianymi w tekście poglądami
 - przypis dygresyjny - pojawia się, kiedy autor chce podzielić się z czytelnikiem pewnymi uwagami czy spostrzeżeniami, które pojawiają się na marginesie rozważań, lecz nie mają charakteru polemicznego. W przypisach tego rodzaju często nie wskazuje się żadnych źródeł, a jeśli tak, to tylko w związku z uczynioną dygresją,
 - przypis słownikowy - podający znaczenie użytych terminów.

IV. PIŚMIENNICTWO

POWOŁYWANIE SIĘ NA ŹRÓDŁA BIBLIOGRAFICZNE I CYTOWANIE LITERATURY

Cytowanie

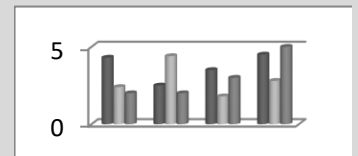
- polega na dosłownym przytoczeniu fragmentu czyjejś wypowiedzi. Należy unikać przepisywania niezmienionego fragmentu tekstu ze źródeł. Jeżeli jest to jednak konieczne - cytowany fragment umieszczamy w cudzysłowie.

Nowak (2007) twierdzi, że „często spotykanym gatunkiem w zbiorowiskach lęgowych, poza Pogórzem Karpackim, jest wiąz szypułkowy”.

14. zrobiono, wykonano a nie ~~zrobiłam/em, wykonałam/Em~~

15. Nazwa gatunku pojawiająca się w tekście danego rozdziału po raz pierwszy powinna być podana jako polska i łacińska w pełnym brzmieniu wraz z nazwiskiem lub skrótem nazwiska autora opisu gatunku przy nazwie łacińskiej, np. pszczoła miodna *Apis mellifera* L. Dalej w tekście stosujemy nazwę polską i łacińską zamiennie, przy czym skracamy nazwę łacińską rodzajową do pierwszej litery, np. *A. mellifera* i nie podajemy już wtedy nazwiska autora opisu. Nazwę rodzajową piszemy z dużej litery, gatunkową z małej np. *Canis lupus*. Nazwę łacińską podajemy po nazwie polskiej w tytułach wszystkich tabel i wykresów.

16.



Ryc. 1. Podpis ryciny

17.

Tab. 1. Tytuł tabeli.

xxx	xxxxxxxxxxx	xxx

- Wzory cytowania w zależności od liczby autorów publikacji:
 - jeden autor: Nowak (1999) lub (Nowak 1999)
 - dwóch autorów: Nowak i Kowalski (2001) lub (Nowak i Kowalski 2001)
 - trzech i więcej autorów: Nowak i in. (2004) lub (Nowak i in. 2004)

Powołanie się na źródła

- dotyczy sytuacji, kiedy podawana informacja została przez nas opracowana a tekst zmieniony (wskazane, między innymi ze względu na procedurę antyplagiatową). Najlepiej, jeśli tekst ten jest syntezą informacji uzyskanych z różnych źródeł i w syntetycznej formie przedstawia oraz uogólnia za pomocą naszych własnych słów fakty naukowe lub wypowiedzi innych autorów. Jedno zdanie może zawierać informację zamieszczoną w kilku źródłach i wtedy wszystkie te źródła musimy podać.

Wiąz szypulkowy jest też często spotykany w zbiorowiskach grądów (Wysocki 2012, Kowalski i Iksiński 2010, Iksińska i in. 2007).

- Źródło informacji podajemy w tekście w nawiasie
 - na końcu zdania (Nazwisko rok)
Wiąz szypulkowy jest gatunkiem często spotykanym w zbiorowiskach łągowych (Wysocki 2012, Kowalski i Iksiński 2010, Iksińska i in. 2007).
 - w środku zdania – Nazwisko (rok)
Jak podaje Nowak (1999), na obszarze Karpat wiąz górski rośnie często na stromych stokach.
- Informacja o źródłach jest częścią zdania, zatem podawana jest **przed kropką** (patrz podane wyżej przykłady).
- W tekście układ źródeł jest chronologiczny, tzn. kolejność według roku publikacji pracy, a nie według nazwisk autorów.

SPIS LITERATURY (BIBLIOGRAFIA)

- W bibliografii należy wydzielić piśmiennictwo naukowe, dokumenty planistyczne oraz źródła internetowe.
- Sposoby przedstawienia:
 - **artykuły w czasopismach:**
Nazwisko autora (autorów), inicjał imienia. Rok publikacji. Tytuł artykułu. Tytuł czasopisma, numer czasopisma (numer zeszytu): strony od pierwszej strony, na której jest początek artykułu – do ostatniej strony, na której kończy się artykuł.
Nowak, A., Kowalska, B., Iksiński, J. Z. 1999. Ptaki Wrocławia. Przegląd Ogrodniczy, 3(2): 21-25.
 - **książki:**
Nazwisko autora (autorów), inicjał imienia. Rok publikacji. Tytuł książki. Wydawnictwo. Miejsce wydania.
Iksiński, A. F. 2003. Ekologia roślin drzewiastych. PWRiL. Warszawa.
 - **rozdziały w książkach:**
Nazwisko autora (autorów) rozdziału, inicjał imienia. Rok publikacji. Tytuł rozdziału: strony od pierwszej strony, na której jest początek rozdziału – do ostatniej strony, na której kończy się rozdział. [W]: Tytuł książki. Autor (autorzy) redakcji całej książki. Wydawnictwo. Miejsce wydania.

Iksiński, K., Nowacki, A. 1989. Zabytkowe parki Opola: 34-56.[W:]
Zabytkowe parki Polski. Kowalski, B., Nowak, M. (red.). Książka
i Wiedza. Warszawa.

- W spisie piśmiennictwa kolejność jest alfabetyczna, a w ramach prac tego samego autora – chronologiczna. W przypadku współautorów o różnych nazwiskach decyduje kolejność alfabetyczna drugiego (trzeciego itd.) z autorów.
- Jeśli artykuł, rozdział lub książka ma więcej niż jednego autora – wypisujemy wszystkich, nawet jeśli jest ich piętnastu.
- Jeżeli cytujemy kilka prac jednego autora, opublikowanych w tym samym roku, należy każdą z nich opatrzyć małą literą alfabetu: np. Nowak 1999a, Nowak 1999b.
- Jeżeli wydawnictwo mieści się w więcej niż jednym mieście – podajemy tylko pierwsze.
- W przypadku korzystania ze źródeł internetowych w nawiasie należy podać dokładny adres strony i datę pobrania informacji.

UWAGA! DO SYSTEMU APD wraz z pracą NALEŻY WGRAĆ POSTER

Poster powinien zawierać ideę i najważniejsze elementy z pracy.

- **Format:** 70 cm x 100 cm.
- **Orientacja;** pionowa.
- Na posterze bezwzględnie powinny znajdować się: rzut podstawowy i przekroje¹⁸ oraz wszystkie dane zawarte w tabeli informacyjnej¹⁹ (nazwa uczelni, nazwa instytutu/katedry; imię i nazwisko autora i promotora itd.).

18. Bezwzględnie ze skalą liniową.

19. W dowolnej formie graficznej.